

# NATTVAKAN

Medlemsskrift för HFK

---

---



**HFK**

HUDIKSVALLSREGIONENS FÄGELKLUBB

ÅRG 5

NR 1 1991

# NATTVAKAN

Utges av Hudiksvallsregionens fågelklubb (HFK). Tidningen utkommer med två nummer årligen och erhålles av samtliga medlemmar i HFK. Årsavgiften för medlemskap är f n 40 kronor och insättes på pg 88 94 30 - 5.

HFK är lokalklubb till Gävleborgs Läns Ornitologiska Förening (GLOF). Medlemskap i HFK är dock oberoende av medlemskap i GLOF. HFK:s verksamhetsområde utgörs av Hudiksvalls och Nordanstigs kommuner.

Lokalklubben har till syfte att samla och stimulera intresset för fågelfaunan och skyddet av fågelmiljön i Hudiksvalls och Nordanstigs kommuner. Dessutom skall föreningen verka för att sprida kunskap i fågelfrågor genom kursverksamhet och exkursioner. Föreningen skall vara ett forum där medlemmarna inspirerar och informerar varandra. En viktig uppgift för föreningen är att vara drivande i vissa frågor med anknytning till fågelskydd.

## STYRELSE

Ordf.	MATS AXBRINK Blockvägen 34B 824 00 HUDIKSVALL	Övr.	LARS GÖRAN TILLANDER Box 39 820 75 HARMANGER
V. ordf.	SVEN CARLBERG Mickjenäset 820 65 FORSA	Suppl.	BO FAGERSTRÖM Hedsta 2074 820 65 FORSA
Sekr.	BJÖRN SELIN Lingarö 6166 824 00 HUDIKSVALL		LARS NORMAN Mejerivägen 8A 820 77 GNARP
Kassör	LARS GÖRAN LINDSTRÖM Slättervägen 13 824 00 HUDIKSVALL	Red.	MAGNUS JOHANSSON Blockvägen 31 824 00 HUDIKSVALL

## INNEHÅLL

Från den gångna verksamheten	s. 3
Forsärla	s. 4
Gässen i Lillfjärden	s. 5-8
Dagbok från Skåneresan	s. 9-12
Intressanta observationer	s. 13-14
Ringmärkningen	s. 15-20
Heuglinitrut	s. 21-22
Tävling	s. 23
Program	s. 24

## FRÅN DEN GÅNGNA VERKSAMHETEN

Senhöstens tre exkursioner blev ur deltagarsynpunkt ganska misslyckade med två, två respektive fyra deltagare. Ur fågelsynpunkt blev utbytet inte heller bättre - lyckligtvis.

Samtliga utflykter gick till Hornslandet och datumen var 27/10, 24/11 och 1/1. Det kan vara intressant att göra lite jämförelser mellan de tre dagarna:

Vid Kuggören brukar det främst vara olika dykänder som tilldrar sig uppmärksamheten. Vid samtliga exkursioner noterades flockar av *ejder*, *alfågel*, *knipa* och *storskrake* medan *sjöorre* och *svärta* endast sågs vid de två första exkursionerna. Även *lommar* sågs vid alla exkursionerna, alltså även på nyårsdagen vilket var oväntat. Fyra *gråhakedoppingar* glädde i oktoberekursionen då även flera *tobisgrisslor* iaktogs. Måsfåglar var vanligast i november då hundratals *gråtrutar* och *fiskmåsar* sträckte söderut i den kraftiga SO-vinden.

Kring Hölick brukar det på hösten inte rasta alltför mycket sjöfågel. Vid oktoberekursionen var det främst överflygande *storskarv* och obestämd *falk* (troligen jaktfalk) som uppmärksammades. Under novemberbesöket sågs dock två ovanliga änder: *praktejder* och *bläsand*. Bläsand är ju inte direkt sällsynt, men det var en ovanligt sen individ. Vid nyårsutflykten låg en tät dimma över fiskeläget, vilket gjorde all havsspaning omöjlig. *Björktrast* och *tjäder* fick istället beskådas.

Att vara ute på dessa senhöstexkursioner innebär ofta att man får slåss mot tiden innan mörkret sänker sig. Endast vid oktober exkursionen blev det tid att besöka andra lokaler än Kuggören och Hölick. Från Riksstensbergets vackra vy kunde vi notera ett stort antal änder nere kring Halvarskär. Kring vindskyddet på berget flög också en *gransångare* och en *gråspettshona* omkring. Närmare Hudiksvall var *sothöna* kvar vid Malgrynnan och vid Reffelmansviken sågs tre *vinterhämlingar*.

Mats Axbrink

# FORSÄRLA HÄCKANDE I HÄLSINGLAND

Ett försärlepar häckade våren -90 framgångsrikt vid en förgrening av Enångersån i Boda bruk, Enånger. Resultatet blev minst tre flygga ungar. Platsen utgjordes av en damm inom Boda viltforskningsstations område vid vilken även strömstare häckat.

Upptäckten gjordes av en praktikant vid stationen som såg en gul ärla omkring den 12 maj. Efter ännu en observation kunde en av de undertecknade (A.N.) fastställa att det rörde sig om försärle. Både hona och hane kunde ses den 22:a under omständigheter som tydde på häckning. Fåglarna visade sig emellertid vara mycket diskreta och trots ytterligare observationer förblev den exakta häckningsplatsen oupptäckt.

Den 29 maj kunde några besökande ornitologer ej finna fåglarna i området. Något besvikna besökte man i stället det närliggande utterhägnet och före hemresan det anlagda viltvattnet lite norr om området. Där blev det plötsligt "bingo". I tubkikarna sågs en redan flygg unge matas och ytterligare två satt vid dammkanten. Häckningen var därmed slutgiltigt bekräftad. Någon andra kull kunde inte konstateras. Den sista kända observationen var den 9 juni då hanen visade sig i anslutning till viltgården.

Forsärulan häckar i Sverige med ca 700 par och har främst en sydvästlig utbredning. Den häckar regelbundet upp till i höjd med norra Värmland men häckning förekommer möjligen så långt norrut som till Torne lappmark. Biotopvalet är mindre åar och forsar. Arten flyttar i sept-okt och vänder åter i början av april. Den drabbas hårt av stränga vintrar på övervintringsplatserna, framför allt i västra Europa. Enstaka exemplar kan övervintra i Skåne.

I Dalarna, Härjedalen och Medelpad har redan konstaterats häckningar. I Hälsingland finns däremot sen tidigare endast 4 observationer, vilket förvånar. Dock har arten setts både 1988 och 1989, vilket tyder på en begynnande expansion. Årets häckningsfynd - det första i landskapet - får därför anses som ganska väntat, bl a påskyndat av de senaste årens milda vintrar.

Bengt Sättlin

Arne Nordström

# GÄSSEN I LILLFJÄRDEN

*Få städer har en sådan fantastisk fågelsjö mitt i stan som Hudiksvall. Frågan är bara om ortsborna är medvetna om det. Jag befarar att de flesta bara ser kanadagäss, ankor och måsar utan att vidare reflektera över det. Möjligtvis irriteras man över spillingen som ligger tät på Kärleksstigen och saboterar en romantisk promenad runt en spegelblank sjö. Många önskar säkert att sjön görs till en badsjö, fiskesjö eller varför inte fyllas igen och bli till parkeringsplats. Hemska tanke!*

*Lilljärden är en viktig fågelsjö, främst som ruggningslokal för mellansvenska grågäss. Inte alltför sällan bjuder sjön på sällsyntheter och under flera somrar i rad har bland annat några fjällgäss uppehållit sig där. Till och med en så sällsynt pippi som spetsbergsgås ruggade där sommaren 1990. Så ta med dig kikaren på söndagspromenaden med din käraste så har du ett intressant samtalsämne, eller så blir du tyvärr idiotförklarad. Hur som helst; nedan följer en presentation av Lilljärdens gäss.*

**Kanadagåsen** är Sveriges klart största gås och den art som i dag uppträder talrikast i Lilljärden. Uppåt 500 gäss kan vara samlade under höstflytten i augusti-september. Kanadagåsen inplanterades i början av 30-talet till Sverige från Nordamerika med Lilljärden som en av de första lokalerna. Därifrån har den sedan spridit sig och är nu rätt allmän. I Lilljärden häckar oftast ett eller några par årligen.

I mitten av 70-talet ökade det ruggande (rugga= byta fjädrar) beståndet märkbart och tillsammans med grågäss började sommarbestånden närma sig 600 gäss. Detta gjorde att gräsmattorna runt sjön ej räckte till. Man beslöt då att försöka fånga och flytta delar av beståndet och under 1978 flyttades ca 250 gäss under ledning av länsjaktvårdare Kurt Ellström. Numer vistas bara ett 20-tal gäss sommartid i Lilljärden.

**Grågåsen** är den art som numer är talrikast sommartid. I sommar var det ca 285 ruggande grågäss. De flesta kommer söderifrån, bl a från Örebrotrakten. Fyra par lyckades förmodligen häcka i Tunasjön och tog sedan sina 24 ungar via Hornån till Lilljärden.

Kännetecken för arten är skära ben samt ljusgrått huvud och hals. I Lilljärden finns en vit "variant" av grågås, vilken för den ovane kan blandas ihop med den sällsynta snögåsen.

Grågäsen är stamformen till våra tanggäss och övervintrar bl a i Spanien.

**Den vitkindade gäsen** skiljs från kanadagäsen framför allt på den mindre storleken samt på att inte bara kinden utan även större delen av ansiktet är vitt. Detta är en arktisk gås som först på senare tid börjat häcka i landet utefter flyttningssvågen till Novaja Zemlja, där större delen av beståndet hör hemma. Vid Lillfjärden brukar numer ett eller några exemplar synas. Vitkindad gås har ej ännu häckat i vårt område men väl en gång i Gästrikland. Den övervintrar i Holland.

**Stripgäsen** är en ljus gås som lätt känns igen på den vita hjässan med två svarta tvärband. Den kommer egentligen från Centralasiens högländ och kallas även Tibetgås. De 4-6 exemplar som håller till i Lillfjärden lär dock vara förrymda eller frisläppta fåglar även om man inte exakt vet deras ursprung. Övervintring har dock flera år skett i Frankfurt. Häckning i frihet har endast skett någon enstaka gång i Sverige.



Stripgäss i Lillfjärden. Foto: Magnus Johansson

**Sädgäsen** uppträder mycket sparsamt i Lillfjärden. Dock brukar enstaka exemplar synas årligen. En av mig avläst, ringmärkt sädgås i oktober 1988 var

utsatt i Färilatrakten 1980. Under åren 1978-86 har ett 80-tal sädgäss utsatts i nordvästra Hälsingland för att försöka få tillbaka den häckande stam som en gång har funnits. Den häckar annars sällsynt i Lappland samt i norra Dalarna.

Sädgäsen har mörkare huvud än grågäsen, orange fötter och på den tillika orangefärgade näbben finns svarta teckningar bl a ytterst på spetsen.

Höstflyttningen samlar årligen fågelintresserade vid sjön Tåkern där tusentals gäss, ofta samtidigt, lyfter för att på morgonen inta sina betesplatser.

**Fjällgäsen** är en i Sverige utrotningshotad art. Den känns igen på liten storlek, liten näbb, vit och hög bläs samt klart gul ögonring runt ögat.

Projekt fjällgås (se nr 1:90) försöker genom återplantering i Lappland utöka den svenska stammen. En effekt härav har blivit att dessa gäss har börjat uppträda i bl a Lillfjärden. I somras hela 7 stycken (5 märkta) som dock tyvärr ej gick till häckning i Lappland där de sågs i våras. Annars är det framför allt på flyttningen i början av maj och i augusti-september som man kan räkna med att få se dessa eleganta rara gäss.

**Spetsbergsgås** sågs för första gången i Lillfjärden 1989. Ett ex gjorde grågässen sällskap under juli månad. Samma gås? har även i år funnits i sjön.

Spetsbergsgäsen häckar på Grönland, Island och Svalbard och skiljs bäst från sädgäsen på att näbbens mitt och fötterna är rosa, näbben kortare och ryggen ljusare.

**Bläsgås** har i år setts i Lillfjärden vid flera tillfällen. Fyndet är det enda hittills. Eventuellt rör det sig om två olika individer.

Bläsgäsen häckar på den arktiska tundran. Den känns igen - vilket hörs på namnet - främst på att den har en bläs samt på svarttecknad buk. Ungfåglarna saknar dock bägge och då är den rosa näbben ett sätt att skilja den från sädgås. Den är betydligt större än fjällgäsen.

Härmed var en enkel presentation av de åtta gåsarterna som setts i Lilljärden till ända. Nu är det bara att vänta på att den första prutgåsen eller snögåsen dyker upp!

Bengt Sättilin

Magnus Johansson

## Sällsynta fåglar i Hudiksvalls kommun

Undertecknad håller på att sammanställa ett häfte, som redovisar 230 fynd av sällsynta fåglar i kommunen.

68 arter (varav ca 20 illustreras) som observerats upp till 10 gånger, fram till 1990, är medtagna.

Häftet kan beställas genom att skicka 35 kronor till undertecknad på p g nr 4142432-6.

Bengt Sättilin  
Stengatan 33  
825 00 IGGESUND  
Tel: 0650-202 70



# DAGBOKSANTECKNINGAR FRÅN RESA TILL SKÅNE

## September 1990

Fredagen den 14 september startade en minibuss med sex skådare, i hållande regn, mot Skåne. En sjunde plockades upp i Iggesund. Efter en natts snabb ilfärd genom Sverige kom vi fram till Getterön vid Varberg redan kl 3.00. Det skulle dröja några timmar innan solen gick upp och vi försökte sova en stund. Efter en kopp varmt te vandrade vi vid 5-tiden iväg till fågeltornet. Temperaturen var - 8° så det var rätt kyligt i den friska nordvästvinden. Från tornet såg vi mängder av änder, hägrar och en jagande pilgrimsfalk. Efter tre timmars skådande fortsatte vi till Morups tånge där vi prickade av kärrensnäppa, småsnäppa, spovsnäppa, sandlöppare, myrspov och kustpipare, som alla kommer från arktiska breddgrader. Bland stenarna kilade också två minkar. I Morups Tånge dök också den åttonde deltagaren upp, så nu var skaran fulltalig.

Mycket trötta men glada över att vara framme slog vi oss ned vid Skanörs Ljung tillsammans med 100-tals andra skådare och såg massor av ormvråk, några glador, tornfalkar, stenfalkar och en blå kärnhökshona. Sedan var det dags att installera sig efter en tröttsam dag.



Dag 2 började tidigt och vid 6.30-tiden var vi vid Nabben, Falsterbos sydspets, för att åse det fantastiska småfågelssträcket, som denna morgon dock inte var så fantastiskt, men vi såg i alla fall imponerande mängder svartmes, järnsparv, pipplärka och fågelskådare. Vid Falsterbo fyr hade vi fikapaus med utsikt över fångstnät, golfspel och en tornfalk.

Nabben. Foto: M. Johansson

En stor del av dagen tillbringades på Ljungen och med tanke på det fina vädret hade vi kanske förväntat oss fler rovfåglar. Men även om mängden inte imponerade så var artrikedomen god, bl a sågs ett 25-tal glador, brun och blå kärrhök samt fjällvråk.

En eftermiddagstur gjordes till Foteviken. Där besöktes först Lilla Hammarnäs, där vi hörde lappsparv och rödstrupig piplärika. Från en observationsplats på andra sidan Foteviken sågs en imponerande mängd tofsvipor och ljungpipare som lockade oss att åka runt viken och på närmare håll beskåda sceneriet. På strandängarna betade kor och hästar och tusentals bläsänder. Vadarflockar med kärrsnäppa, småsnäppa och kustpipare sprang framför våra fötter och en stenfalk vågade sig ned för att slå en kärrsnäppa.

**Dag 3.** Som vanligt en tidig morgon. Eftersom olika önskemål om program förelåg delade vi oss i två grupper och huvudstyrkan gav sig av inåt Skåne. Första anhalt var Börringesjön, som låg spegelblank i den fina morgonen. Vi gav oss med dödsförakt in bland kor och tjurar i en hage och såg där steglits, stora flockar hämplingar, en glada och några rådjur. På smala, slingrande vägar åkte vi sedan mot Näsbyholm, vars domäner bjöd på både rovfåglar och stora mängder säd- och grågäss. När vi lämnade Näsbyholm kantades vägen av fasaner.

Från Krankesjön for vi till Fyledalen, där vi med almdöd framför oss och bok i ryggen slog oss ned vid en kohage med utsikt över en vacker dalgång med förhoppningar om örnar. Vi blev själva föremål för hårdskadning av mycket nyfikna kor. Någon örn ville inte visa sig, men där fanns fjällvråk, ormvråk, glada, tornfalk och sparvhök.

Från Fyledalen bar det av hemåt efter den vackra kustvägen och mötte den andra gruppen vid Skanörs Ljung, där de lämnade rapport. De hade börjat på Nabben på morgonen och slagits med massor av mygg och sett sparvhök och mängder av småfågel. Därefter vandrade de på sandrevlarna söder om Ljungen där de kunde njuta av jättefina observationer på mycket nära håll av vadare, bl a spovsnäppor. Därefter gjorde de ett försök vid Ljungen men rovfågarna vägrade att visa sig.

Efter middagen gjordes ett nytt besök vid Skanörs revlar och där sågs en stor koloni kentska tärnor. På vägen tillbaka såg vi mot den öppna horisonten tusentals storskarvar på flyttning.

Dag 4. Vår sista dag startade på Nabben i hyfsat väder trots de svarta moln som tornade upp sig i nordväst. Fågelaktiviteten var låg men ett 20-tal sälar sågs vid Måkläppen. Eftersom vi befarade att rovfågelssträcken på Ljungen också i dag skulle utebli, bestämde vi oss för en biltur genom sydöstra Skåne.



Fikapaus på Nabben. Foto: Magnus Johansson

Den delen av Skåne karaktäriseras av bördiga fält och böljande kullar och på sina ställen yppiga bokskogar. Vårt första mål var Sveriges sydligaste udde, Smygehuk och därefter gick färden mot Löderup, där vi sökte efter en av Sveriges ovanligaste häckfåglar, kornsparven, dock utan framgång. Kornsparven gick vi bet på men njöt ändå av promenaden i det skånska landskapet, där betskörden pågick som bäst.

Något kultur insmög sig också i och med att vi vid Käseberga besåg Ales stenar och hörde historiens vingslag i stället för fågelditon.

Vi gjorde ett återbesök i Fyledalen och denna gång fick vi äntligen se en örn. Det var en gammal kungsörn som visade sig vid ett flertal tillfällen. I ett trolskt avsnitt av Fyledalen fick vi också se steglits på nära håll och höra en hjort bröla ilsket. På vägen tillbaka sågs återigen ett 10-tal glador och en flock på ca 1 000 ljungpipare.

Dag 5. Hemresan gick i stort sett i regn men tursamt nog var det uppehåll under besöket vid Tåkern. Från fågeltornet där sågs några tusen sothöns. Så

många gäss såg vi inte men det hade vi inte heller väntat oss. Däremot såg vi ett par skäggmesar i vassarna bortom tornet, en ny art för många i gänget.

Sent på kvällen nådde vi trötta men nöjda åter hemorten.

Björn, Bo, Lars-Göran, Katarina, Kersti, Magnus, Mats, Sven



Vråk eller skriköra...? Foto: Magnus Johansson



## Sena höstarter

Att under våren notera när flyttfåglarna anländer från vinterkvarteren är väl något som de flesta fågelskådare ägnar sig åt. Efter några år har man byggt upp en god kunskap i sina hemmarker och kan säga om en viss fågelart var ovanligt sen eller tidig ett visst år.

Att på motsvarande sätt kontrollera när flyttfåglarna lämnar oss är det få som sysselsätter sig med. Hur sent en fågelart kan stanna kvar kan dock vara minst lika intressant som tidiga vårobservationer.

Kring Hudiksvall försökte vi denna höst anteckna de senaste observationerna av flyttarna. Sålunda såg vi på Hornslandet en del sena arter, ex *grå flugsnappare* och *gulkrå* den 29 september, *rödstart* och *storspov* den 13 oktober, *gravand* den 10 november samt *bläsand* den 24 november. Vid Reffelmansviken antecknades *hämpling* den 5 oktober, *järnsparv* den 2 november och framför allt en (eller två) *blåhake* den 28 oktober, förmodligen en av de senaste observationerna av blåhake någonsin i Sverige. *Häger* den 17 november och *vitkindad gås* den 20 november skall också nämnas.

## Ostvindar - Fågelvindar

Att man vid ostliga vindar ofta ser rara fåglar vet väl många fågelskådare vid det här laget. Ostvindarna tycks också öka antalet fåglar, detta gäller såväl tättingar som sjöfågel. Att ge sig ut i fågelmarkerna sådana dagar kan ofta ge bättre "utdelning" än klara, fina höstdagar.

Helgen 22-23 september passerade stora mängder gäss. Sålunda sågs över sju tusen! *prutgäss* flytta förbi Hornslandet i ruskvädret lördagen den 22/9. Även mängder av *bläsänder* och hundratals *sädgäss*, *ejder* och *sjöorre* visade sig. Bland alla dessa sjöfåglar kunde man dagen därpå se någon *tretåig mås* och några *bredstartade labbar*.

Den trevliga helgen gav också efterdyningar i form av både *dvärgsparv* och *härfågel* på Kuggören. Nästa period av ostvindar kom kring 8-10 oktober, alltså

under vardagar, då inte många skådare var ute. Höstens sista lågtryckspassage kom i början av november med bl a flera flockar av *steglits* vid Reffelmansviken.

## Bärbrist

Till skillnad mot förra årets överflöd av rönnbär så bjöd hösten på ytterligt få bärbärande träd. De *sidensvansar* och *tallbitar* som kom ner från taigan kom redan i september. Inte heller i Sibirien tycks alltså bären ha funnits. Det dröjde inte heller länge förrän bären härhemma var slut och fåglarna drog vidare.

## Rariteter

Till sist ska vi i Intressanta Observationer nämna en del om rara fåglar som setts under senhösten. Vid Hölick låg en *praktejderhona* under hela senhösten. Hon låg så nära, 50 meter, att det var mycket enkelt att fastslå arttillhörigheten.

Kring Håckstaviken, Hudiksvall, jagade en *jaktfalk* den 10 november och vid Lillfjärden rastade en *vittrut* den 11 december.

Mats Axbrink

# RINGMÄRKNINGEN 1990

*Liksom de tidigare åren som klubben engagerade sig i ringmärkning, kan 1990 läggas till handlingarna som ett synnerligen lyckat år där det totala antalet ringmärkta fåglar, 1726 st, är det hittills högsta.*



Ringmärkning vid Höllick. Foto: Magnus Johansson

## MÄRKNING AV PULLFÅGEL

Inom ringmärkningen är det bl a viktigt att notera om en fågel är pull eller flygg. Med pull menas en fågel som ringmärks som bounge eller i boets närhet. En flygg fågel är helt enkelt en fågel med utväxta vingpennor som, om den inte är skadad, kan flyga. Av årets ringmärkta fåglar var det 201 som pullmärktes. Pullmärkningen anses av Ringmärkningscentralen som prioriterad och även om vi har en relativt hög andel pull så borde denna märkning utökas. Varför är då pullmärkning viktig? Jo, ett återfynd av en fågel märkt i boet ger en större information om olika populationers flyttvägar m m, medan en flygg fågel lika gärna kan vara född några hundra meter från märkplatsen som 100-tals mil därifrån.

Vid all ringmärkning utsätts ju fågeln av en viss störning, men som många förstår blir ju störningen kanske störst i boets närhet. Att ringmärka pull kräver alltså stor vana och kunskap för att inte störa i fåglarnas häckningsbestyr.

Av de intressantare boungemärkningar som gjordes 1990 kan nämnas en *skräntärna*, tre *bruna kärrhökar*, fem *storspovar*, sju *fiskgjusar* och sju *hornugglor*. Att ringmärka hornuggleungar är inget ovanligt men t ex 1989 märkte vi inte någon, så årets märkning visar att sorktillgången och därmed hornugglorna är på uppåtgående. Med den ökande sorkstammen som synts under vintern kan vi nog räkna med att märka 20 - 30 hornuggleungar 1991.

#### MÄRKNING AV FLYGGA FAGLAR

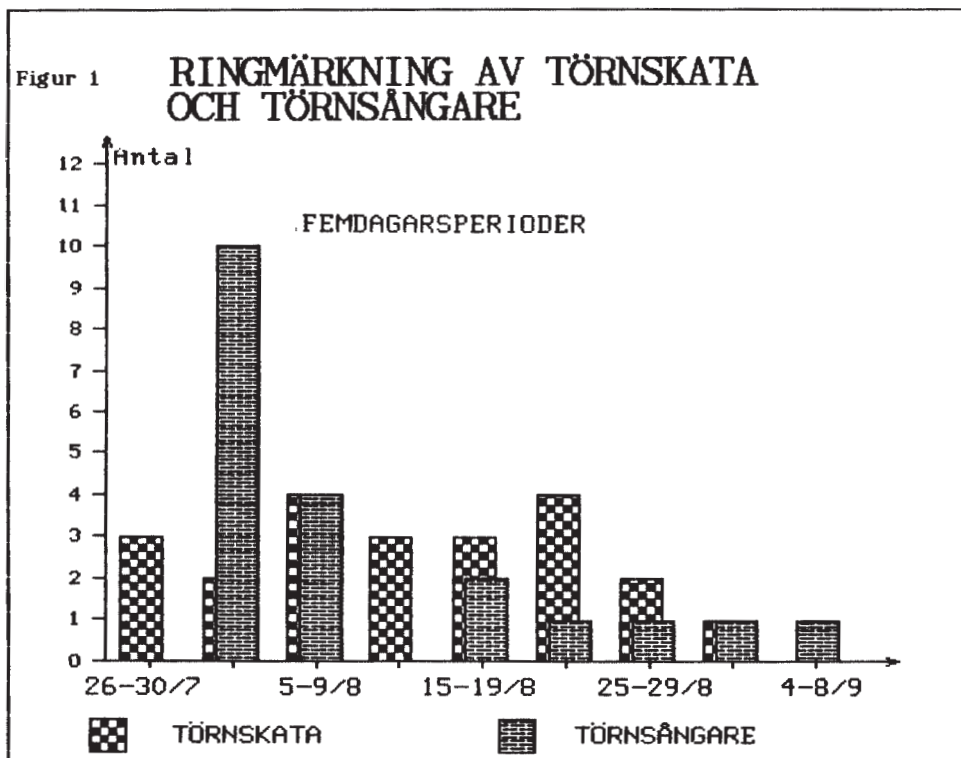
Ringmärkning av flygga fåglar sker nästan till 100% genom att fånga fåglarna med slöjnet. Den största delen av dessa fåglar befinner sig också på flyttning. För att kunna bedriva fångst av småfåglar gäller det för det första att hitta goda fångstlokaler. Två av de tidigare viktiga lokalerna, Hölick och Reffelmansviken, utgjorde även i år de huvudsakliga fångstplatserna. På dessa två lokaler ringmärktes 1491 av årets 1525 flygga fåglar.

Liksom 1989 var syftet med märkningen vid Reffelmansviken att ringmärka blåhakar. Flera mycket intressanta detaljer om blåhakarna kunde vi också lära oss. Bland annat så ringmärkte vi den första *blåhaken* redan den 1 augusti, vilket är flera veckor tidigare än normalt. Denna fågel kunde knappt flyga eftersom den höll på att rugga sina ving- och stjärtpenor. Denna ruggning utför blåhaken i vanliga fall innan flyttningen från fjällen startar. Under senare år har man dock kommit på att en liten del av blåhakarna ruggar under flyttningen. Fågeln vid Reffelmansviken var alltså ett exempel på detta. Även mycket sena blåhakar lyckades vi ringmärka, den sista så sent som 20 oktober, vilket torde vara mycket ovanligt.

Till de intressantare arterna vid Reffelmansviken hör *törnskata* och *törnsångare*. Båda lever ju, som hörs av namnet, i risiga miljöer och de trivs därför utmärkt här. Eftersom båda arterna är relativt ovanliga norr om Hälsingland kan vi på ett utmärkt sätt registrera när de lämnar oss. Mediandatumet för dessa arter var 1990 12/8 respektive 5/8 och det dominerande sträcket infaller i augusti månad



(Figur 1). Bland de ovanligare arterna som märktes vid Reffelmansviken bör framhållas *steglits* och *vinterhämling*.



Vid Hölick dominerade mesarna stort (80%). Det var i början av september som märkningarna inleddes, då med stora mängder *svartmes*. Svartmesen är känd för att vissa år utföra så k invasionensflyttningar och 1990 var ett sådant år. Mer förvånande var att så många *talltitor* uppträdde i senare delen av september/början av oktober. Faktum är att det totala antalet talltitor blev högre än motsvarande för svartmesar, (Tabell 1 och Figur 2). Talltitan är inte speciellt känd för invasionensflyttningar. Av de ovanligare arterna som märktes på Hölick kan nämnas en *gårdsmyg* och två *sidensvansar*.

#### ÅTERFYND

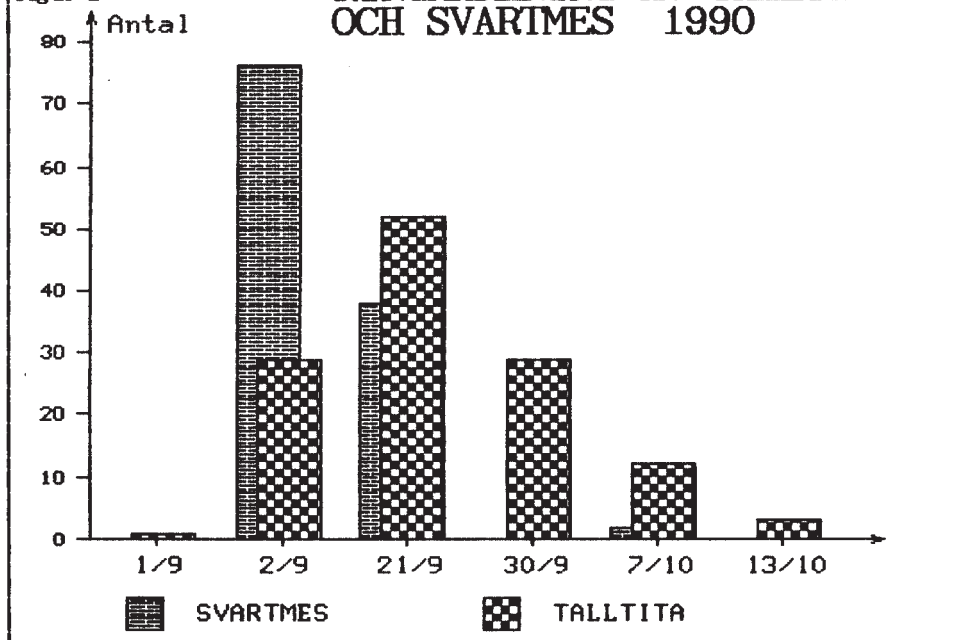
Årets återfyndslista kom att bli ganska diger med en riktig smällkaramell som pricken över i:et. Sex av de fåglar vi märkte

Tabell 1

## Ringmärkning av flygga fåglar under 1990

	Reffelmans- viken	Hölick	Övrigt	S:a
Lövsångare	345	10	8	363
Gråsiska	180			180
Grönsiska	142		2	144
Talltita	10	126	2	138
Svartmes		116	2	118
Blåhake	102			102
Talgoxe	46	18	1	65
Bofink	50		4	54
Domherre	36			36
Kungsfågel		34	1	35
Blåmes	34		1	35
Grönfink	32			32
Törnskata	22			22
Gulspurv	18	3		21
Pilfink	20			20
Törnsångare	20			20
Vinterhämsling	15			15
Trädpiplärka	12			12
Sävsparv	10			10
Rörsångare	10			10
Rödhake	4	3	2	9
Järnsparv	8			8
Sävsångare	7			7
Ärtsångare	7			7
Buskskvätta	7			7
Svarthätta	5			5
Sädesärla	2		2	4
Gulärta	4			4
Trädgårdssångare	4			4
Gransångare	3	1		4
Grå flugsnappare	1	2		3
Trädkrypare		3		3
Steglits	3			3
Stenskvätta			3	3
Bergfink	2			2
Nötväcka	2			2
Rödstjärt	1	1		2
Större hackspett		2		2
Sidensvans		2		2
Grönsångare	1			1
Tofsmes		1		1
Svartvit flugsnappare		1		1
Gårdsmyg		1		1
Sånglärka	1			1
Drillsnäppa			1	1
Tornseglare			1	1
Björktrast			1	1
Koltrast		1		1
Morkulla			1	1
Päruggla			1	1
Knipa			1	1
Summa	1166	325	34	1525
Artantal	35	17	17	51

Figur 2

RINGMÄRKNING AV TALLTITA  
OCH SVARTMES 1990

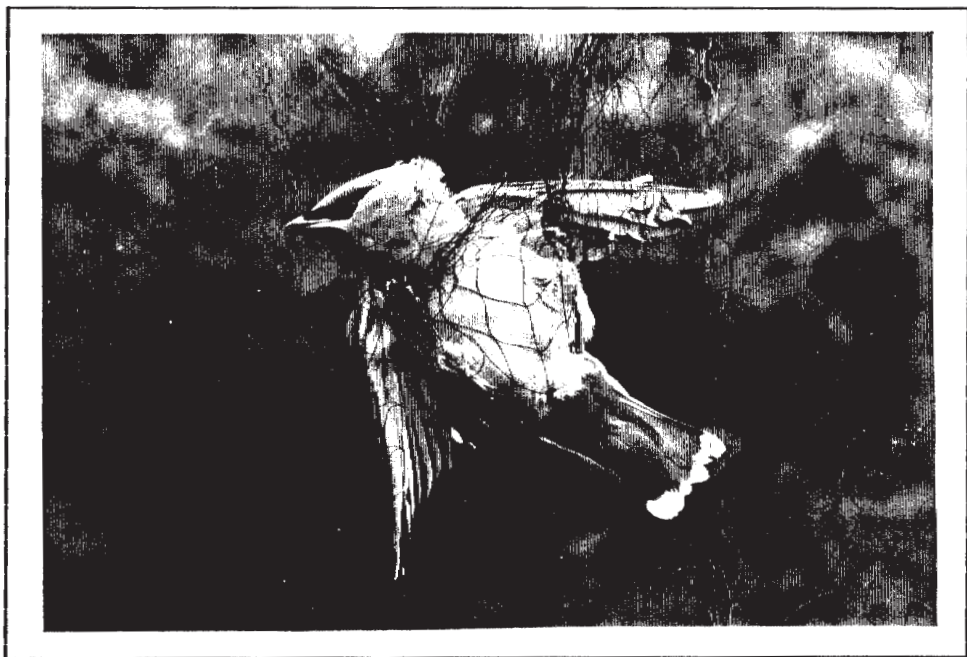
1989 kunde vi i år själva kontrollera i slöjnkäten. Det var en *blåmes* och en *rödhake* vid Tunasjön, en *svartmes* och en *kungsfågel* vid Hölick samt *bergfink* och *blåhake* vid Reffelmansviken. Blåhaken var speciellt rolig. Den märktes den 29 augusti 1989 och återfanns den 6 september 1990. Bergfinken var också märklig eftersom det var ytterst få bergfinkar som rastade vid Reffelmansviken 1990. Även en fågel som ringmärktes 1988 lyckades vi kontrollera. Det var en *blåmes* som fångades vid Hölick den 20 oktober 1989 och som kontrollerades på Reffelmansviken (!) i oktober 1990.

En *berguv* som sattes ut inom Projekt Berguv Nord under hösten bildöddades i Sundsvall under december. En tyvärr vanlig dödsorsak för berguven. En *sävspurv* som ringmärktes den 25 oktober 1987 vid Hölick dog också när den flög emot en fönsterruta i Enontekiö i nordvästra delen av finska Lappland den 17 september 1990, 794 km från Hölick.

Den smällkaramell som nämns ovan utgjorde den *blåhake* som försågs med ring 1EC 08765 vid 5-tiden på morgonen torsdagen den 30 augusti 1990. Blåhaken var

en ung hona som hade en vinglängd på 74 mm. Denna fågel infångades 2,5 månader senare av Shejk Hamad Bin Abdulla Bin Abdulaziz Al-Abdulrahman Al-Thani i det lilla arablandet Qatar vid Persiska viken, ca 60 mil söder om det krigsdrabbade Kuwait. Fyndet av denna blåhake är ett av de mest sensationella återfynd som gjorts inom svensk ringmärkning. Blåhaken blev därför omnämnd i såväl riksrådion som riks- och lokaltidningar. Ibland kan ringmärkningen vara mycket trevlig.

Kenneth Karelius    Mats Axbrink



Sidensvans i nätet

Foto: Magnus Johansson

# HEUGLINITRUT (L.f. Heuglini), HUDIKSVALL. Uppföljning 1988 - 90

*Den tidigare omtalade silltruten av rasen Heuglini, som uppträdde i Lillfjärden, Hudiksvall, under våren 1988, observerades åter under sensommaren fram till augusti samma år. Våren 1989 var den åter tillbaka och sågs regelbundet från april till slutet av augusti.*

Den 6 april 1990 återkom den tillsammans med en vanlig silltrut och som "vanligt" var de de första silltrutarna för året. Heuglinitruten uppträdde dock inte i något säkert parförhållande under våren, utan verkade ofta vara mer eller mindre ensam, trots att ett flertal andra silltrutar fanns samtidigt kring Lillfjärden.

Den 23 maj såg jag att Heuglinitruten var skadad. Den såg "hängig" ut, var smutsig på buken och hoppade på ett ben medan det andra benet hängde slapt. Den kunde dock fortfarande flyga och gick inte att fånga. Då jag anade att den var allvarligt skadad återvände jag följande dag och efter någon timmes sökande fann jag Heuglinitruten liggande död i strandkanten.



Den döda Heuglinitruten i Lillfjärden. Foto: M. Johansson

Eftersom den fortfarande var relativt oförstörd tog jag med den till en konservator, som bedömde att fågeln genast måste tas om hand innan förmultningen satte in på allvar. Den blev således uppstoppad under den påföljande natten, utan att någon vägning, mätning eller ordentlig könsbestämning gjordes. Dock hade jag tagit noggranna bilder av den döda fågeln medan den var "färsk" före uppstoppningen, bl a för att dokumentera färg på ben, näbb, iris, ögonring och näbbfläck. I samband med uppstoppningen kunde man konstatera krosskador i bröstorg och buk, både i muskulatur och skelett. Sannolikt hade truten blivit påkörd av en bil.

En intressant fråga är nu om Heuglinitruten under sina minst tre somrar i Hudiksvall hunnit med och lyckats med någon häckning (tillsammans med vanlig siltrut) och om några "hybridavkomor" i så fall kan återfinnas i området.

Bo Fagerström

## ARSMÖTE

### KALLELSE TILL ARSMÖTE

Datum: torsdagen den 28 februari

Tid: kl 19.00

Plats: Gymnasieskolans aula

Direkt efter årsmötesförhandlingarna (senast 20.00) kommer Lars Olausson, Sundsvall, att visa bilder och berätta om en fågelresa till Israel.

# TÄVLING!

Fyra rätta svar kom in på den förra tävlingen. Efter dragning utsågs vinnaren, Stefan Fors, som får Europas Fåglar som pris. Rätta svaren till förra tävlingen.

1. Lappsparv
2. Roskarl
3. Småsnäppa

Vi försöker med en ny tävling. Även denna gång kan du vinna en fågelbok.

## BESTÄM ARTERNA

1. Är en utpräglad havskustfågel. Karaktärsdrag är den långa, smala, svarta näbben med gul spets och de förlängda nackfjädrarna.

2. Vilken fågel är detta?



3. Vilken fågel är detta?



Skicka ditt svar till:

Lars Göran Lindström

Slåttervägen 13

82400 Hudiksvall

# VÅRPROGRAM 1991

- Tor 21 mar** Uggleekursion. Samling på norra parkeringen vid Gymnasieskolan kl 19.00.  
Ledare: Bo Fagerström
- Tor 28 mar** Uggleekursion i Nordanstig.  
Tid: 20.00  
Anmälan till Willy Carelius
- Ons 10 apr** Innemöte angående inventering av skrattnäs och svarthakedopping.  
Lokal: Studiefremjandet i Hudiksvall.  
Tid: 19.00  
Ledare: Mats Axbrink
- Lör 27 apr** Arbetsdag i fågeltornet vid Tunsjön.  
Tid: 10.00  
Ledare: Mats Axbrink
- Sön 5 maj** Fågelskådningens dag.  
Samling vid Hålsingtuna kyrka  
Tid: 8.00  
Ledare: Lars Göran Lindström
- Sön 12 maj** Utflykt till Gnarps masugn.  
Samling vid festplatsen i Sörfjärden.  
Tid: 17.00  
Ledare: Lars Norman
- Slutet av maj** Någon gång under slutet av maj kommer klubben att anordna en exkursion med övernattnig till Gran. Intresserade omdedes kontakta Mats Axbrink för vidare information.
- Sön 9 jun** Försommarexkursion i Nordanstig.  
Samling vid OK-macken i Strömsbruk.  
Tid: 05.00  
Ledare: Lars Göran Tillander
- Tor 13 jun** Nattsångarexkursion.  
Samling vid Turistbyrån, Möljen.  
Ledare: Björn Selin